

## CRIF: Firmy i domácnosti loni naspořily největší částku od roku 1993

### Vklady domácností u bank poprvé překročily hranici 3 bilionů korun

**Praha, 2. února 2021 – Firmy i domácnosti v uplynulém roce výrazně zvýšily své úspory a naopak omezily svoji úvěrovou aktivitu. Vklady firem u českých bank za rok 2020 vzrostly o 123 miliard korun, tedy o 11 %, což je nejrychlejší nárůst od roku 2007. Podobně výrazně rostly také vklady českých domácností. Za rok 2020 se zvýšily o 331 miliard korun, tedy o více než 12 %. Jedná se o největší nárůst v historii ČR. V listopadu loňského roku zároveň objem úspor českých domácností poprvé v historii překonal hranici 3 bilionů korun. Vyplyvá to z výpočtů společnosti CRIF – Czech Credit Bureau, které provedla na základě dat České národní banky a portálu [www.informaceofirmach.cz](http://www.informaceofirmach.cz).**

Vklady podniků u bank v České republice činily ke konci loňského roku 1 218 miliard korun. Během celého uplynulého roku se tak zvýšily o 123 miliard korun (o 11 %), Objem jejich úvěrů se přitom za stejné období zvýšil pouze o 3 miliardy korun (0,3 %), když koncem prosince dosahoval 1 123 miliard korun. „Zatímco objem firemních úvěrů rostl nejpomaleji od roku 2010, objem firemních vkladů se naopak zvýšil nejrychleji od roku 2007 a při pohledu na absolutní hodnoty se zvýšil dokonce nejvíce od roku 1993,“ říká Věra Kameníčková, analytička společnosti CRIF.

#### **Objem firemních vkladů byl poprvé v historii výrazněji vyšší než objem jejich úvěrů**

V roce 2020 došlo poprvé v historii České republiky k tomu, že objem vkladů firem u bank výrazně překonal objem jejich úvěrů. Zatímco na konci roku 2019 byl objem firemních vkladů ještě o 25 miliard korun nižší než objem jejich úvěrů, na konci prosince 2020 byl už o 95 miliard korun vyšší. „Můžeme říci, že ekonomická aktivita soukromého sektoru v uplynulém roce v mnoha ohledech zamrzla. Společnosti neměly dostatečnou míru jistoty pro to, aby připravovaly jakákoli zásadnější rozhodnutí, proto je často odložily. Ty společnosti, které na to mají prostředky a jichž se současná ekonomická realita dotkla pouze omezeně nebo vůbec, odkládaly své investice a tvořily výrazné rezervy. Svou roli mohly sehrát i banky, které nenacházely dostatek podniků, u kterých by půjčka nebyla riskantní z hlediska návratnosti vypůjčených peněz,“ říká Věra Kameníčková.

#### **Domácnosti mají v bankách uložené přes 3 biliony korun, v roce 2020 se objem jejich vkladů zvýšil o rekordních 331 miliard**

V uplynulém roce více šetřily nejen podniky, ale také domácnosti. Zatímco objem jejich úvěrů u bank za rok 2020 vzrostl o 114 miliard, tedy o 6,5 %, objem jejich vkladů vzrostl o 331 miliard korun, tedy o více než 12 %, a poprvé v historii překonal hranici 3 bilionů korun. Jde přitom o nejrychlejší procentuální nárůst od roku 1999 a zároveň o nejvyšší částku od roku 1993.

V roce 2020 se tak výrazně zvýšil rozdíl mezi objemem vkladů a úvěrů domácností. Zatímco koncem roku 2019 měly domácnosti u bank uloženo o 980 miliard korun více než kolik měly půjčeno, na konci roku 2020 to bylo už téměř 1,2 bilionu korun. „Tak vysoký nárůst rozdílu mezi objemem vkladů a úvěrů je vzhledem k tomu, že velké skupině lidí se skokově snížil příjem nebo o něj dokonce přišli, opravdu výjimečný. Jde o další potvrzení toho, že lidé pocítují velkou nejistotu a obávají se případné ztráty nebo omezení příjmů. Zároveň jde o ukázkou toho, že domácnosti v době nejistoty omezují spotřebu a vytvářejí si rezervu na případné horší časy,“ vysvětluje Věra Kameníčková. Omezení spotřeby dokládá také fakt, že za meziročním růstem objemu úvěrů domácností stojí především úvěry na bydlení, zatímco objem úvěrů na spotřebu se mírně snížil.

#### **Každý Čech měl v bance 8 průměrných hrubých mezd**

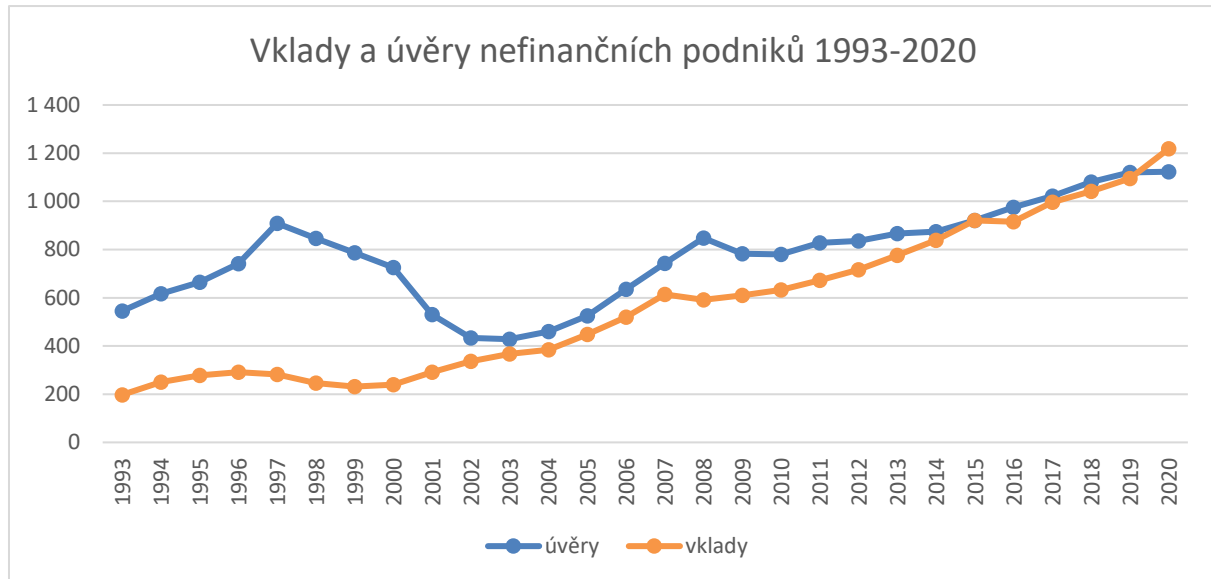
Na každého obyvatele České republiky připadl koncem roku 2020 průměrný vklad ve výši 285 tisíc korun, což je přibližně 8 průměrných mezd (před zdaněním). Koncem roku 2019 šlo o 7,5násobek tehdejší průměrné mzdy, v roce 2014 o sedminásobek a v roce 2008 o šestnásobek.

#### **Další informace poskytnete:**

David Píta, Madison PA, mob: 775 854 371, e-mail: [pita@madisonpa.cz](mailto:pita@madisonpa.cz)

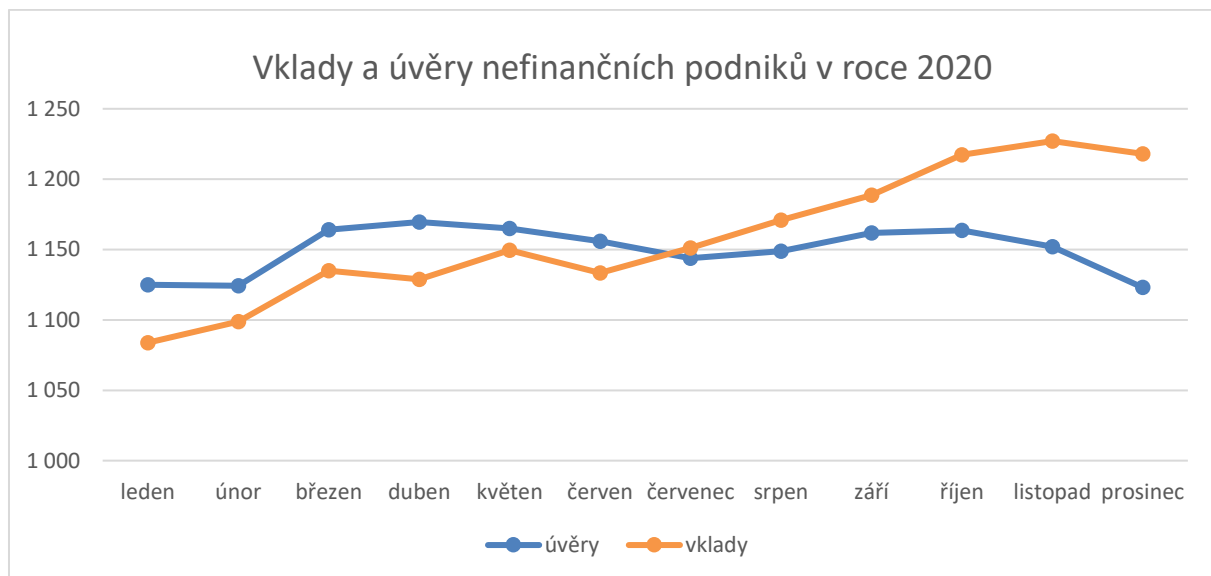
Úvěry domácností u bank činily ke konci roku necelých 1,9 bilionu korun, přičemž více než tři čtvrtiny všech úvěrů domácností tvořily úvěry na bydlení. Podíl úvěrů na bydlení na celkovém zadlužení obyvatel u českých bank tak byl loni nejvyšší v historii. V porovnání s rokem 2005 vzrostl podíl úvěrů na bydlení v úvěrovém mixu obyvatel o téměř 10 procentních bodů. Na bydlení si ke konci roku 2020 půjčily české domácnosti 1,4 bilionu korun. Na spotřebu zhruba 264 miliard a 162 miliard tvořily ostatní úvěry.

**Graf 1: Vklady a úvěry nefinančních podniků v letech 1993-2020 (v mld Kč)**



Zdroj: CRIF – Czech Credit Bureau

**Graf 2: Vklady a úvěry nefinančních podniků v roce 2020 (v mld Kč)**

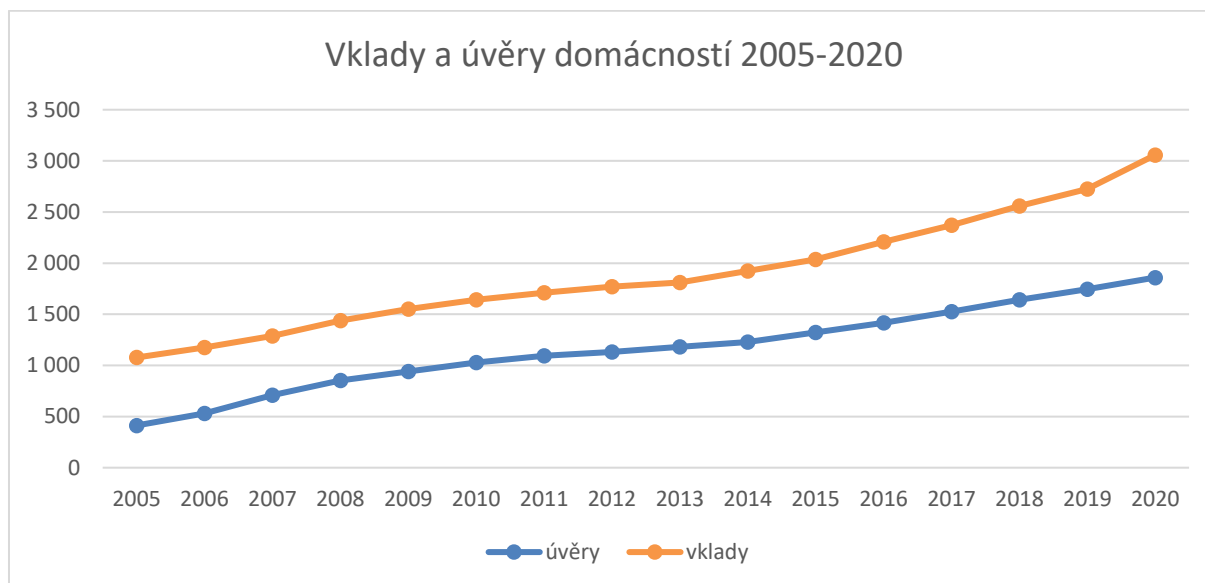


Zdroj: CRIF – Czech Credit Bureau

**Další informace poskytnete:**

David Píta, Madison PA, mob: 775 854 371, e-mail: pita@madisonpa.cz

**Graf 3: Vklady a úvěry domácností v letech 2005-2020 (v mld Kč)**



Zdroj: CRIF – Czech Credit Bureau

### **Profil společnosti CRIF – Czech Credit Bureau, a. s.**

#### **CRIF – Czech Credit Bureau, a.s.**

Společnost CRIF – Czech Credit Bureau, a. s je součástí celosvětové skupiny CRIF.

Poskytuje svým klientům aplikaci **Cribis**, která obsahuje informace o více než 10 milionech podnikatelských subjektů a fyzických osobách z České a Slovenské republiky čerpající z více než 43 informačních zdrojů.

Volitelným modulem aplikace Cribis je mezinárodní služba **SkyMinder** umožňující exportérům a dalším společnostem prověřování finančního zdraví, varovných informací a majetkových vazeb u více než 200 milionů společností z 230 zemí a území světa.

Společnost také poskytuje komplexní řešení pro oblast řízení úvěrových rizik a pod značkou **iRating** pokročilé nástroje pro hodnocení ekonomického stavu společností nebo také municipalit.

Společnost CRIF je zároveň organizátorem největších českých úvěrových registrů, **Bankovního registru klientských informací a Nebankovního registru klientských informací**. Jejich prostřednictvím si zejména banky, stavební spořitelny a leasingové a splátkové společnosti ověřují schopnost svých klientů splácet budoucí závazky. Oběma registrům CRIF – Czech Credit Bureau zajišťuje i technický servis. Široké veřejnosti nabízí možnost získat úvěrovou zprávu na klientských centrech obou registrů a nově také prostřednictvím bezpečného on-line přístupu do webového portálu [www.kolikmam.cz](http://www.kolikmam.cz), díky kterému získá uživatel aktuální přehled o svých závazcích z pohodlí domova nebo kanceláře.

Zároveň provozuje **registr finančních poradců ELIXIR**, který nabízí komplexní data o profesní historii finančních poradců.

Nově také provozuje **registr REPI sloužící pro sdílení platebních informací** mezi jednotlivými členy, společnostmi, které poskytují svým klientům nějaký druh služby, založené na splátkách – půjčku, nákup na splátky, nebo nákup na fakturu s odloženou splatností. Registr je určen rovněž pro poskytovatele úvěrů, e-shopy, společnosti pronajímající nemovitosti, poskytující telekomunikační nebo datové služby a poskytovatele kabelových televizí.

Webový odkaz: [www.crif.cz](http://www.crif.cz)

#### **Portál [www.informaceofirmach.cz](http://www.informaceofirmach.cz)**

Portál slouží k bezplatnému prověřování finanční výkonnosti, míry varovných informací a vlastnických vazeb u českých a slovenských firem. Obsahuje výběr obchodních informací o 4 milionech podnikatelských subjektů, které čerpá prostřednictvím profesionální aplikace Cribis z více než 40 hlavních informačních zdrojů. Na portálu si uživatel může zdarma prověřit sledovanou firmu z více hledisek. Kromě základních informací užitečných pro

### **Další informace poskytnete:**

David Píta, Madison PA, mob: 775 854 371, e-mail: [pita@madisonpa.cz](mailto:pita@madisonpa.cz)

její identifikaci má uživatel po bezplatné registraci k dispozici také sadu varovných informací vztahujících se přímo k dané firmě anebo ke skupině společností napojených na vyhledanou firmu. Užitečnou pomůckou pro rychlé prověření podnikatelského rizika hledané firmy je barva vícezdrojového Semaforu Cribis ukazující míru vážnosti známých varovných informací k danému subjektu. Přehlednou orientaci o vazbách na vyhledanou firmu poskytnou uživatelům tabulkové přehledy subjektů napojených na danou firmu sestavené z několika desítek různých informačních zdrojů. Pro zjištění finanční situace hledané firmy je na portálu zveřejněn graf ukazující vývoj jejích tržeb a zisků nebo ztrát od roku 2011 do současnosti.

Webový odkaz: [www.informaceofirmach.cz](http://www.informaceofirmach.cz)