

## CRIF: Počet bankrotů se v srpnu zvýšil U firem přibýlo bankrotů o 16 %, u podnikatelů o 22 %

**Praha, 7. září 2021 – V srpnu bylo v České republice vyhlášeno 59 bankrotů obchodních společností, 520 bankrotů fyzických osob podnikatelů a 1 284 osobních bankrotů, přičemž ve všech kategoriích jde o mírný meziměsíční nárůst. Zároveň bylo podáno 80 návrhů na bankrot obchodních společností, 511 návrhů na bankrot fyzických osob podnikatelů a 1 253 návrhů na osobní bankrot. Zatímco u obchodních společností se počet insolvenčních návrhů oproti červenci snížil, v dalších dvou kategoriích se mírně zvýšil. Vyplývá to z analýzy dat portálu [www.informaceofirmach.cz](http://www.informaceofirmach.cz), kterou provedla společnost CRIF.**

Počet firemních bankrotů se oproti červenci zvýšil o 8 (16 %), počet bankrotů podnikatelů potom o 94 (22 %). Mezi podnikateli šlo po červenci o druhý nejvyšší počet bankrotů od začátku letošního roku. „Počty bankrotů firem i fyzických osob podnikatelů zůstávají i přes meziměsíční nárůst poměrně nízké, což může být dáno mimo jiné i letním obdobím. Vzhledem k nízkému počtu návrhů na bankrot v posledních měsících, by se však počet bankrotů neměl výrazněji zvyšovat ani v dalších měsících,“ říká Věra Kameníčková, analytička společnosti CRIF – Czech Credit Bureau.

V celé České republice byl za posledních 12 měsíců vyhlášen bankrot u 17 z každých 10 tisíc aktivních obchodních společností. V poměru k počtu společností bylo nejvíce bankrotů obchodních společností (OS) za posledních 12 měsíců vyhlášeno v Karlovarském kraji, kde se jednalo o 28 bankrotů na 10 tisíc aktivních OS. Následuje Praha s 21 bankrotů a Ústecký kraj s 20 bankrotů. Poměrově nejméně bankrotů naopak zaznamenal Zlínský kraj, kde bylo vyhlášeno 8 bankrotů na 10 tisíc aktivních OS, dále Středočeský kraj s 10 bankrotů a Olomoucký kraj s 11 bankrotů.

### Nejčastěji bankrotují subjekty v odvětví dopravy a skladování

Nejvíce bankrotů na 10 tisíc aktivních OS bylo vyhlášeno v odvětví dopravy a skladování (24), v administrativních činnostech (23) a v ubytování a stravování (21). Nejméně bankrotů OS pak zaznamenalo odvětví vzdělávání a zdravotní a sociální péče (4), v informačních a komunikačních činnostech (7) a v odvětví nakládání s nemovitostmi (8).

V celé České republice byl za posledních 12 měsíců vyhlášen bankrot v přepočtu u 60 z každých 10 tisíc aktivních fyzických osob podnikatelů. Nejvíce bankrotů fyzických osob podnikatelů (FOP) pak bylo v posledních 12 měsících poměrově vyhlášeno v Ústeckém kraji, kde se jednalo o 121 bankrotů na 10 tisíc aktivních FOP. Následuje Karlovarský kraj se 103 bankrotů a Liberecký kraj s 90 bankrotů. Poměrově nejméně bankrotů naopak zaznamenala Praha, kde bylo vyhlášeno pouze 38 bankrotů na 10 tisíc aktivních FOP, dále Středočeský kraj s 45 bankrotů a Zlínský kraj spolu krajem Vysočina, kde bylo zaznamenáno shodně 46 bankrotů FOP.

Také mezi FOP bylo poměrově nejvíce bankrotů na 10 tisíc subjektů zaznamenáno v odvětví dopravy a skladování (72). Následovalo ubytování a stravování a odvětví stavebnictví (shodně 52 bankrotů). Nejmenší část FOP pak zbankrotovala v odvětví vzdělávání a zdravotní a sociální péče (9), informačních a komunikačních činnostech (10) a profesních, vědeckých a technických činnostech (13) a v odvětví výroby a rozvodu vody, plynu a elektřiny (13).

### Počet osobních bankrotů se oproti červnu snížil o třetinu

V srpnu bylo v České republice vyhlášeno 1 284 osobních bankrotů, téměř o čtvrtinu (239) více než v červenci. Zároveň bylo podáno 1 253 návrhů na osobní bankrot, o 13 % (146) méně než v červenci. „I když se počet osobních bankrotů i návrhů na ně meziměsíčně zvýšil, stále byl v kontextu celého letošního roku spíše nízký. Počet osobních bankrotů byl podobný jako loni a zároveň výrazně nižší než před pandemií. Podstatnější nárůst pak může nastat v případě uzákonění novely insolvenčního zákona, která má zkrátit dobu oddlužení pro všechny fyzické osoby z 5 let na 3 roky,“ říká Věra Kameníčková.

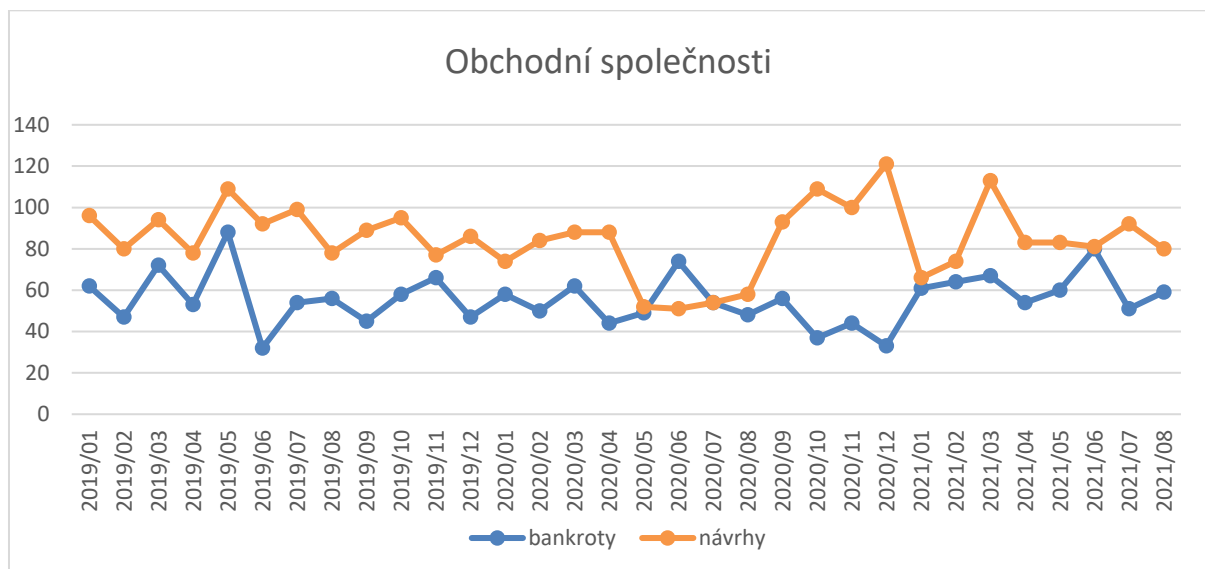
Za posledních 12 měsíců bylo v České republice vyhlášeno 15 891 osobních bankrotů, o 4 164 méně než v předchozích 12 měsících. Průměrně tak za uplynulých 12 měsíců připadlo 15 bankrotů

### Další informace poskytnete:

David Píta, Madison PA, mob: 775 854 371, e-mail: [pita@madisonpa.cz](mailto:pita@madisonpa.cz)

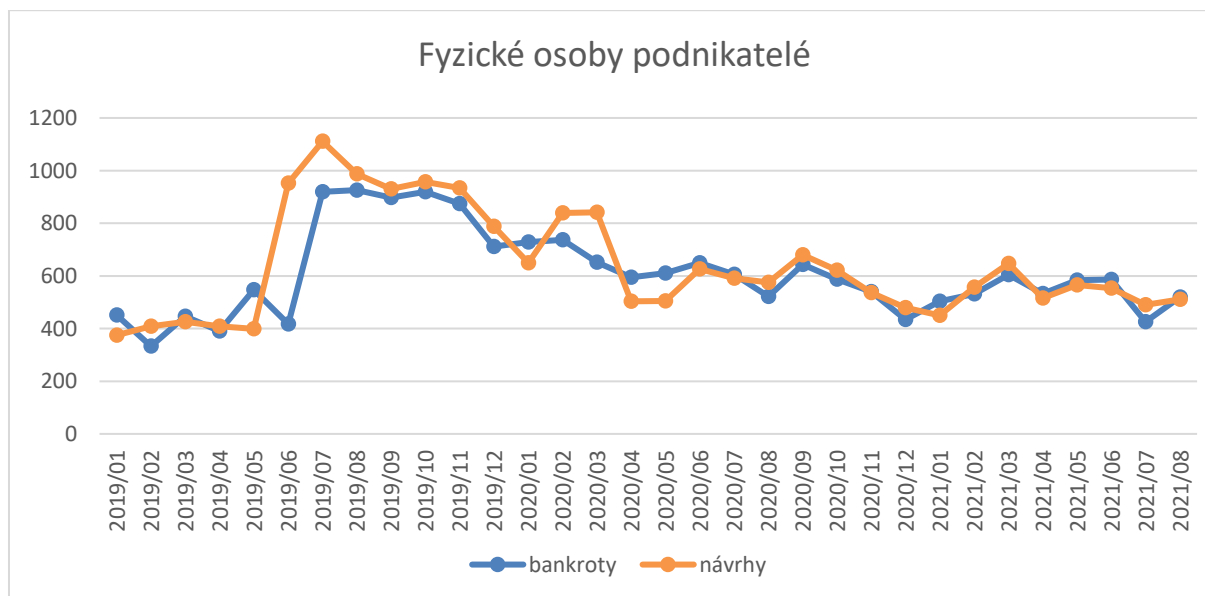
na 10 tisíc obyvatel. Oproti předchozímu období poklesly v posledních 12 měsících počty osobních bankrotů ve všech krajích, nejvíce pak v Královehradeckém kraji (o 29 %), v Ústeckém kraji (o 25 %) a v Pardubickém kraji (o 24 %).

**Graf 1: Bankroty a návrhy na bankrot obchodních společností 2019-2021**



Zdroj: CRIF

**Graf 2: Bankroty a návrhy na bankrot fyzických osob podnikatelů 2019-2021**

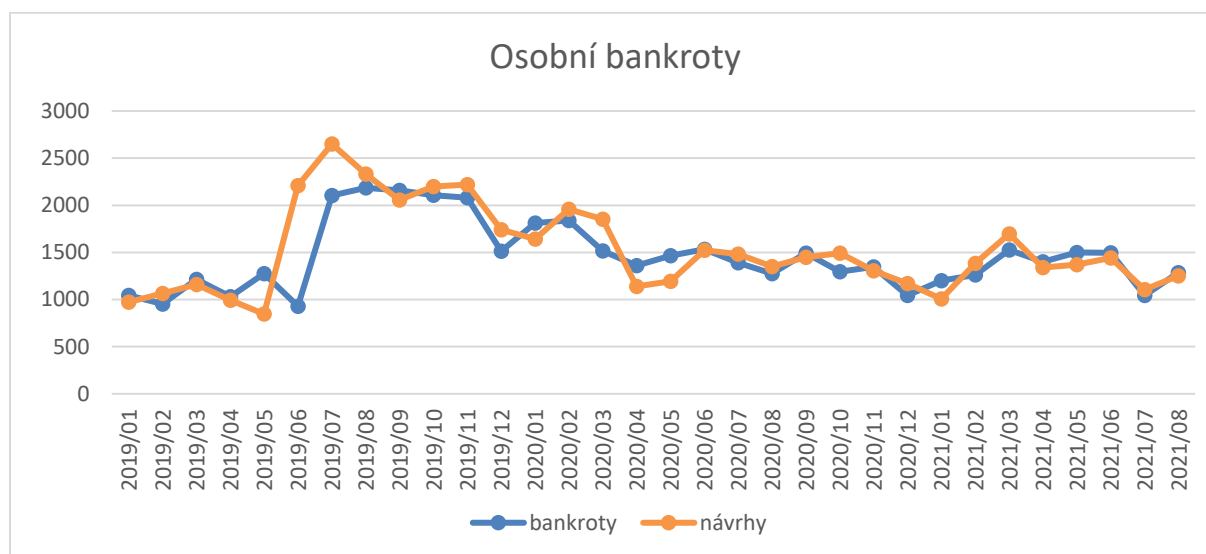


Zdroj: CRIF

**Další informace poskytnete:**

David Píta, Madison PA, mob: 775 854 371, e-mail: pita@madisonpa.cz

**Graf 3: Osobní bankroty a návrhy na osobní bankrot 2019-2021**



Zdroj: CRIF

### Profil společnosti CRIF – Czech Credit Bureau, a. s.

#### CRIF – Czech Credit Bureau, a.s.

Společnost CRIF – Czech Credit Bureau, a. s. je součástí celosvětové skupiny CRIF.

Poskytuje svým klientům aplikaci **Cribis**, která obsahuje informace o více než 10 milionech podnikatelských subjektů a fyzických osobách z České a Slovenské republiky čerpající z více než 43 informačních zdrojů.

Volitelným modulem aplikace Cribis je mezinárodní služba **SkyMinder** umožňující exportérům a dalším společnostem prověřování finančního zdraví, varovných informací a majetkových vazeb u více než 200 milionů společností z 230 zemí a území světa.

Společnost také poskytuje komplexní řešení pro oblast řízení úvěrových rizik a pod značkou **iRating** pokročilé nástroje pro hodnocení ekonomického stavu společností nebo také municipalit.

Společnost CRIF je zároveň organizátorem největších českých úvěrových registrů, **Bankovního registru klientských informací a Nebankovního registru klientských informací**. Jejich prostřednictvím si zejména banky, stavební spořitelny a leasingové a splátkové společnosti ověřují schopnost svých klientů splácet budoucí závazky. Oběma registrům CRIF – Czech Credit Bureau zajišťuje i technický servis. Široké veřejnosti nabízí možnost získat úvěrovou zprávu na klientských centrech obou registrů a nově také prostřednictvím bezpečného on-line přístupu do webového portálu [www.kolikmam.cz](http://www.kolikmam.cz), díky kterému získá uživatel aktuální přehled o svých závazcích z pohodlí domova nebo kanceláře.

Zároveň provozuje **registr finančních poradců ELIXIR**, který nabízí komplexní data o profesní historii finančních poradců.

Nově také provozuje **registr REPI sloužící pro sdílení platebních informací** mezi jednotlivými členy, společnostmi, které poskytují svým klientům nějaký druh služby, založené na splátkách – půjčku, nákup na splátky, nebo nákup na fakturu s odloženou splatností. Registr je určen rovněž pro poskytovatele úvěrů, e-shopy, společnosti pronajímající nemovitosti, poskytující telekomunikační nebo datové služby a poskytovatele kabelových televizí.

Webový odkaz: [www.crif.cz](http://www.crif.cz)

#### Portál [www.informaceofirmach.cz](http://www.informaceofirmach.cz)

Portál slouží k bezplatnému prověřování finanční výkonnosti, míry varovných informací a vlastnických vazeb u českých a slovenských firem. Obsahuje výběr obchodních informací o 4 milionech podnikatelských subjektů, které čerpá prostřednictvím profesionální aplikace Cribis z více než 40 hlavních informačních zdrojů. Na portálu si uživatel může zdarma prověřit sledovanou firmu z více hledisek. Kromě základních informací užitečných pro její identifikaci má uživatel po bezplatné registraci k dispozici také sadu varovných informací vztahujících se

#### Další informace poskytnete:

David Píta, Madison PA, mob: 775 854 371, e-mail: [pita@madisonpa.cz](mailto:pita@madisonpa.cz)

přímo k dané firmě anebo ke skupině společností napojených na vyhledanou firmu. Užitečnou pomůckou pro rychlé prověření podnikatelského rizika hledané firmy je barva vícezdrojového Semaforu Cribis ukazující míru vážnosti známých varovných informací k danému subjektu. Přehlednou orientaci o vazbách na vyhledanou firmu poskytnou uživatelům tabulkové přehledy subjektů napojených na danou firmu sestavené z několika desítek různých informačních zdrojů. Pro zjištění finanční situace hledané firmy je na portálu zveřejněn graf ukazující vývoj jejích tržeb a zisků nebo ztrát od roku 2011 do současnosti.

Webový odkaz: [www.informaceofirmach.cz](http://www.informaceofirmach.cz)