

## CRIF: V říjnu bylo vyhlášeno 71 firemních bankrotů, druhý nejvyšší počet od začátku roku

Počet bankrotů podnikatelů byl naopak druhý nejnižší

**Praha, 5. listopadu 2021 – V říjnu bylo v České republice vyhlášeno 71 bankrotů obchodních společností, 497 bankrotů fyzických osob podnikatelů a 1 209 osobních bankrotů. Zatímco počet firemních bankrotů byl druhý nejvyšší od začátku roku, počet bankrotů podnikatelů byl naopak druhý nejnižší. V říjnu bylo zároveň podáno 78 návrhů na bankrot obchodních společností, 487 návrhů na bankrot podnikatelů a 1 236 návrhů na osobní bankrot. Vyplývá to z analýzy dat portálu [www.informaceofirmach.cz](http://www.informaceofirmach.cz), kterou provedla společnost CRIF.**

Počet firemních bankrotů se oproti září zvýšil o 19, zatímco počet bankrotů podnikatelů se snížil o 16. Počet insolvenčních návrhů se u obchodních společností snížil o 14 a u fyzických osob podnikatelů o 23.

„V letošním roce připadlo na jeden měsíc 62 bankrotů obchodních společností, v loňském roce to bylo 51 a o rok dříve 57. Z toho lze usuzovat, že počet bankrotů společností bude v letošním roce oproti předchozímu vyšší a patrně překoná i hodnoty z roku 2019. Napomůže tomu i růst cen energií, a tím všech vstupů nutných k provozu firem, a také přetrvávající nedostatek pracovních sil a tlak na zvyšování mezd,“ říká Věra Kameníčková, analytička společnosti CRIF – Czech Credit Bureau.

K prvnímu listopadu října probíhalo v České republice insolvenční řízení u 3 673 obchodních společností, o 4 více než v předešlém měsíci. Zároveň bylo v insolvenčním řízení 24 955 fyzických osob podnikatelů, což je o 61 méně než o měsíc dříve.

### **Poměrově nejvíce bankrotů obchodních společností bylo vyhlášeno v Karlovarském kraji**

V poměru k celkovému počtu společností bylo nejvíce bankrotů obchodních společností (OS) za posledních 12 měsíců vyhlášeno v Karlovarském kraji, kde se jednalo o 29,4 bankrotů na 10 tisíc aktivních OS. Následují kraj Liberecký a Praha shodně s 21,6 bankrotů na 10 tisíc aktivních OS. Poměrově nejméně bankrotů naopak zaznamenal Zlínský kraj, kde bylo vyhlášeno 7 bankrotů na 10 tisíc aktivních OS, dále Středočeský kraj s 10,2 bankrotů a Královéhradecký kraj s 12 bankrotů.

Nejvíce bankrotů na 10 tisíc aktivních OS bylo vyhlášeno v odvětví dopravy a skladování (29,3) a v administrativní činnosti (26,7). Nejméně bankrotů OS pak zaznamenalo odvětví vzdělávání a zdravotní a sociální péče (4,3), následované odvětvím informačních a komunikačních činností (5,9). Na 10 tisíc aktivních OS bylo ve všech odvětvích vyhlášeno průměrně 12,9 bankrotů.

### **V odvětví dopravy a skladování bylo vyhlášeno nejvíce bankrotů na 10 tisíc podnikatelů**

V posledních 12 měsících bylo vyhlášeno nejvíce bankrotů na 10 tisíc fyzických osob podnikatelů (FOP) v Ústeckém kraji (115,1) a v Karlovarském kraji (106,4). Poměrově nejméně bankrotů pak bylo vyhlášeno v Praze (38,7), Středočeském kraji (42,7) a v kraji Vysočina (43).

U fyzických osob podnikatelů se počet bankrotů ve většině odvětví pohybuje dlouhodobě výše než u obchodních společností. Za posledních 12 měsíců byl vyhlášen bankrot průměrně u 29,8 subjektů na 10 tisíc aktivních FOP. Nejvíce to bylo v odvětvích dopravy a skladování (64,6) a stavebnictví (52,5), nejméně pak v zemědělství (4,1) a v odvětví vzdělávání a zdravotní a sociální péče (5,4).

### **Počet osobních bankrotů se meziměsíčně snížil**

V říjnu ubylo osobních bankrotů i návrhů na ně. Oproti září klesl počet bankrotů o 62 na říjnových 1 209. Insolvenční řízení probíhalo ke konci října u 119 908 osob, o 428 méně než v předchozím měsíci.

Za posledních 12 měsíců bylo v České republice vyhlášeno 15 515 osobních bankrotů, o 2 966 méně než v předchozích 12 měsících. Návrhů na osobní bankrot bylo v říjnu 1 236, tedy o 55 méně

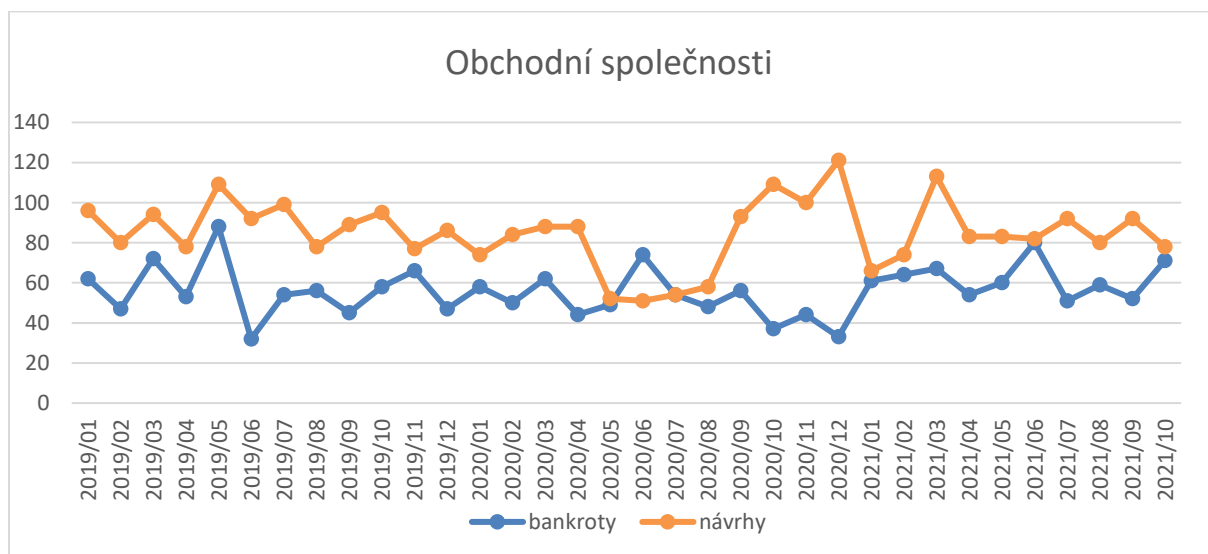
#### **Další informace poskytnete:**

David Píta, Madison PA, mob: 775 854 371, e-mail: [pita@madisonpa.cz](mailto:pita@madisonpa.cz)

než v předchozím měsíci. „Již druhým rokem se snižuje i počet osobních bankrotů připadajících na jeden měsíc, takže počet osobních bankrotů na konci letošního roku skončí pod úrovní dvou předchozích let,“ říká Věra Kameníčková. Průměrně připadlo za uplynulých 12 měsíců 14,5 bankrotů na 10 tisíc obyvatel.

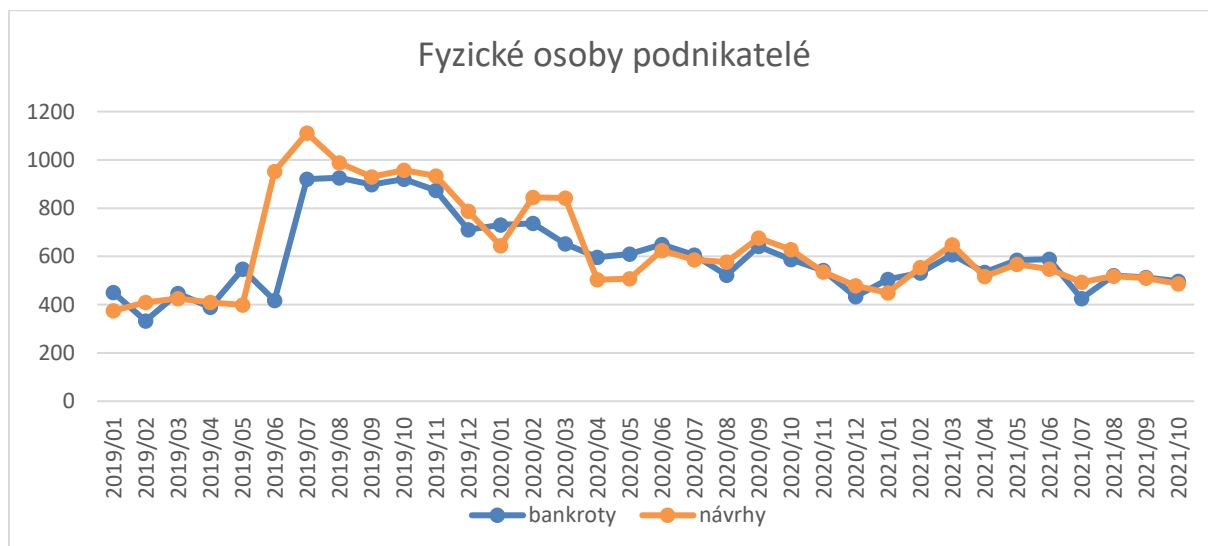
Nejvíce bankrotů v poměru na 10 tisíc obyvatel bylo v posledních 12 měsících vyhlášeno v Ústeckém kraji (21,4), v Moravskoslezském kraji (20,5) a v Libereckém kraji (16,4). Poměrově nejméně bankrotů pak bylo vyhlášeno ve Zlínském kraji (10), v kraji Vysočina (10,2) a v Jihočeském kraji (11,3).

**Graf 1: Bankroty a návrhy na bankrot obchodních společností 2019-2021**



Zdroj: CRIF

**Graf 2: Bankroty a návrhy na bankrot fyzických osob podnikatelů 2019-2021**

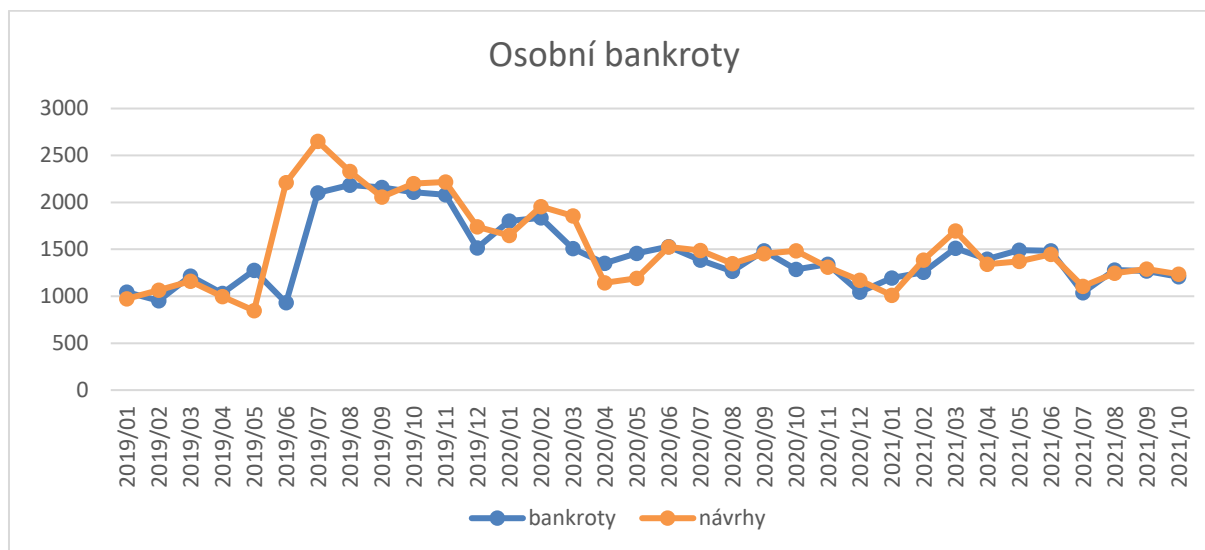


Zdroj: CRIF

**Další informace poskytnete:**

David Píta, Madison PA, mob: 775 854 371, e-mail: pita@madisonpa.cz

**Graf 3: Osobní bankroty a návrhy na osobní bankrot 2019-2021**



Zdroj: CRIF

### Profil společnosti CRIF – Czech Credit Bureau, a. s.

#### CRIF – Czech Credit Bureau, a.s.

Společnost CRIF – Czech Credit Bureau, a. s. je součástí celosvětové skupiny CRIF.

Poskytuje svým klientům aplikaci **Cribis**, která obsahuje informace o více než 10 milionech podnikatelských subjektů a fyzických osobách z České a Slovenské republiky čerpající z více než 43 informačních zdrojů.

Volitelným modulem aplikace Cribis je mezinárodní služba **SkyMinder** umožňující exportérům a dalším společnostem prověřování finančního zdraví, varovných informací a majetkových vazeb u více než 200 milionů společností z 230 zemí a území světa.

Společnost také poskytuje komplexní řešení pro oblast řízení úvěrových rizik a pod značkou **iRating** pokročilé nástroje pro hodnocení ekonomického stavu společností nebo také municipalit.

Společnost CRIF je zároveň organizátorem největších českých úvěrových registrů, **Bankovního registru klientských informací** a **Nebankovního registru klientských informací**. Jejich prostřednictvím si zejména banky, stavební spořitelny a leasingové a splátkové společnosti ověřují schopnost svých klientů splácet budoucí závazky. Oběma registrům CRIF – Czech Credit Bureau zajišťuje i technický servis. Široké veřejnosti nabízí možnost získat úvěrovou zprávu na klientských centrech obou registrů a nově také prostřednictvím bezpečného on-line přístupu do webového portálu [www.kolikmam.cz](http://www.kolikmam.cz), díky kterému získá uživatel aktuální přehled o svých závazcích z pohodlí domova nebo kanceláře.

Zároveň provozuje **registr finančních poradců ELIXIR**, který nabízí komplexní data o profesní historii finančních poradců.

Nově také provozuje **registr REPI sloužící pro sdílení platebních informací** mezi jednotlivými členy, společnostmi, které poskytují svým klientům nějaký druh služby, založené na splátkách – půjčku, nákup na splátky, nebo nákup na fakturu s odloženou splatností. Registr je určen rovněž pro poskytovatele úvěrů, e-shopy, společnosti pronajímající nemovitosti, poskytující telekomunikační nebo datové služby a poskytovatele kabelových televizí.

Webový odkaz: [www.crif.cz](http://www.crif.cz)

#### Portál [www.informaceofirmach.cz](http://www.informaceofirmach.cz)

Portál slouží k bezplatnému prověřování finanční výkonnosti, míry varovných informací a vlastnických vazeb u českých a slovenských firem. Obsahuje výběr obchodních informací o 4 milionech podnikatelských subjektů, které čerpá prostřednictvím profesionální aplikace Cribis z více než 40 hlavních informačních zdrojů. Na portálu si uživatel může zdarma prověřit sledovanou firmu z více hledisek. Kromě základních informací užitečných pro její identifikaci má uživatel po bezplatné registraci k dispozici také sadu varovných informací vztahujících se

#### Další informace poskytnete:

David Píta, Madison PA, mob: 775 854 371, e-mail: [pita@madisonpa.cz](mailto:pita@madisonpa.cz)

přímo k dané firmě anebo ke skupině společností napojených na vyhledanou firmu. Užitečnou pomůckou pro rychlé prověření podnikatelského rizika hledané firmy je barva vícezdrojového Semaforu Cribis ukazující míru vážnosti známých varovných informací k danému subjektu. Přehlednou orientaci o vazbách na vyhledanou firmu poskytnou uživatelům tabulkové přehledy subjektů napojených na danou firmu sestavené z několika desítek různých informačních zdrojů. Pro zjištění finanční situace hledané firmy je na portálu zveřejněn graf ukazující vývoj jejích tržeb a zisků nebo ztrát od roku 2011 do současnosti.

Webový odkaz: [www.informaceofirmach.cz](http://www.informaceofirmach.cz)