

CRIF: V květnu zbankrotovalo 508 podnikatelů, nejvíce od začátku roku

Celkový počet bankrotů podnikatelů a firem je však v letošním roce zatím překvapivě nízký

Praha, 7. června 2022 – V květnu bylo vyhlášeno 51 bankrotů obchodních společností, 508 bankrotů fyzických osob podnikatelů a 1 324 osobních bankrotů. Zároveň bylo podáno 83 návrhů na bankrot obchodních společností, 513 návrhů na bankrot fyzických osob podnikatelů a 1 368 návrhů na osobní bankrot. Zatímco počet firemních bankrotů se meziměsíčně snížil, počet bankrotů podnikatelů se naopak zvýšil a byl nejvyšší od listopadu minulého roku. Vyplývá to z analýzy dat portálu www.informaceofirmach.cz, kterou provedla společnost CRIF.

Počet bankrotů obchodních společností se oproti dubnu snížil o 7, zatímco počet návrhů na jejich bankrot se zvýšil o 11. U fyzických osob podnikatelů se počet bankrotů meziměsíčně zvýšil o 38 a počet návrhů na bankrot o 37.

„I když počet bankrotů fyzických osob podnikatelů letos poprvé v jednom měsíci překonal hranici 500 bankrotů, nejde o nic výjimečného. Jejich počet totiž dlouhodobě klesá. Ještě v minulém roce by se tak jednalo o podprůměrnou hodnotu,“ říká Věra Kameníčková, analytička společnosti CRIF – Czech Credit Bureau. Zároveň upozorňuje na poměrně nízký počet firemních bankrotů od začátku letošního roku: „V prvních pěti měsících roku bylo vyhlášeno pouze 294 bankrotů obchodních společností, což je méně než v minulém roce a také méně než v roce 2019. V kontextu aktuální ekonomické situace se to může zdát překvapivé, je však třeba počítat s tím, že dokončení insolvenčního procesu nějakou dobu trvá. Pokud se tak firma dnes ocitne v problémech, ve statistice bankrotů se to projeví se zpožděním několika měsíců.“

V květnu bylo zahájeno insolvenční řízení například s britským potravinářským řetězcem Iceland

Mezi největší společnosti, u kterých byl v květnu podán návrh na bankrot, patřila například známá společnost ICL Czech a.s., která dříve působila pod názvem Iceland Czech a která v Česku provozovala řetězec supermarketů Iceland. Společnost patřila do kategorie obratu 300-499 milionů korun ročně a 50-99 zaměstnanců.

Konkurz byl potom v květnu vyhlášen například u společnosti PRAGOSTAV – Zličín s.r.o., která se zabývala výstavbou bytových a nebytových budov a spadala do kategorie obratu 30-59 milionů korun a 20-24 zaměstnanců. Ve stejné kategorii obratu byla i Kovoobráběcí a zámečnická dílna Chrudim s.r.o., která měla 25-49 zaměstnanců.

Nejvíce bankrotů bylo tradičně v Praze

Nejvíce firemních bankrotů bylo v květnu vyhlášeno v Praze (27) a v Jihomoravském kraji (8). Naopak žádný bankrot obchodní společnosti nebyl vyhlášen v Jihočeském kraji, v Karlovarském kraji a v Královéhradeckém kraji. Mezi podnikateli bylo nejvíce bankrotů vyhlášeno v Moravskoslezském kraji (73) a dále v Ústeckém kraji (67). Nejméně na Pardubicku (14) a Vysočině (17).

V rámci odvětví bylo nejvíce firemních bankrotů vyhlášeno v obchodu (16), v profesních, vědeckých a technických činnostech (8) a ve stavebnictví (6). Mezi podnikateli bylo nejvíce bankrotů vyhlášeno ve stavebnictví (115), v obchodu (97) a v ubytování, stravování a pohostinství (52).

V uplynulých 12 měsících přibývalo firemních bankrotů i návrhů na ně

Zatímco v prvních pěti měsících roku se počet firemních bankrotů meziročně snížil, v posledních 12 měsících meziročně vzrostl. Od června 2021 do května letošního roku bylo vyhlášeno 730 bankrotů firem, o 79 (12 %) více než o rok dříve. Zároveň bylo podáno 1 054 návrhů na jejich bankrot, o 48 (5 %) více než v předešlých 12 měsících. Mezi podnikateli bylo vyhlášeno 5 924

Další informace poskytnete:

David Píta, Madison PA, mob: 775 854 371, e-mail: pita@madisonpa.cz

bankrotů, o 824 (12 %) méně než o rok dříve, a zároveň bylo podáno 6 076 návrhů na jejich bankrot, tedy o 775 (11 %) méně.

Nejvíce firemních bankrotů v přepočtu na 10 tisíc společností bylo v uplynulých 12 měsících vyhlášeno na Olomoucku (24) a v Moravskoslezském kraji (24). Nejméně potom na Královéhradecku (8). Mezi podnikateli bylo nejvíce bankrotů na 10 tisíc podnikatelů vyhlášeno v Ústeckém kraji (107) a v Karlovarském kraji (103). Nejméně naopak v Praze (36).

Nejohroženějším odvětvím byly z pohledu firem doprava a skladování, kde bylo vyhlášeno 27 bankrotů na 10 tisíc společností, a ostatní činnosti s 24 bankrotů. Mezi podnikateli šlo o dopravu a skladování, vyhlášeno zde bylo 67 bankrotů na 10 tisíc podnikatelů. Následovalo stavebnictví s 52 a ubytování a stravování s 46 bankrotů.

Počet osobních bankrotů se v květnu zvýšil a byl druhý nejvyšší od poloviny loňského roku

V květnu bylo v České republice vyhlášeno 1 324 osobních bankrotů a podáno 1 368 návrhů na osobní bankrot. Počet osobních bankrotů se tak oproti dubnu zvýšil o 93 a počet návrhů na osobní bankrot se zvýšil o 205.

„Přestože jde po letošním březnu o druhou nejvyšší hodnotu v posledních 12 měsících, zatím nic nenavzdává tomu, že by počet osobních bankrotů měl výrazněji stoupat. To ostatně ukazuje i srovnání prvních pěti měsíců roku. Zatímco loni bylo během této doby vyhlášeno téměř 7 tisíc osobních bankrotů a v roce 2020 téměř 8 tisíc, letos šlo pouze o 6 248 osobních bankrotů,“ vysvětluje Věra Kameníčková.

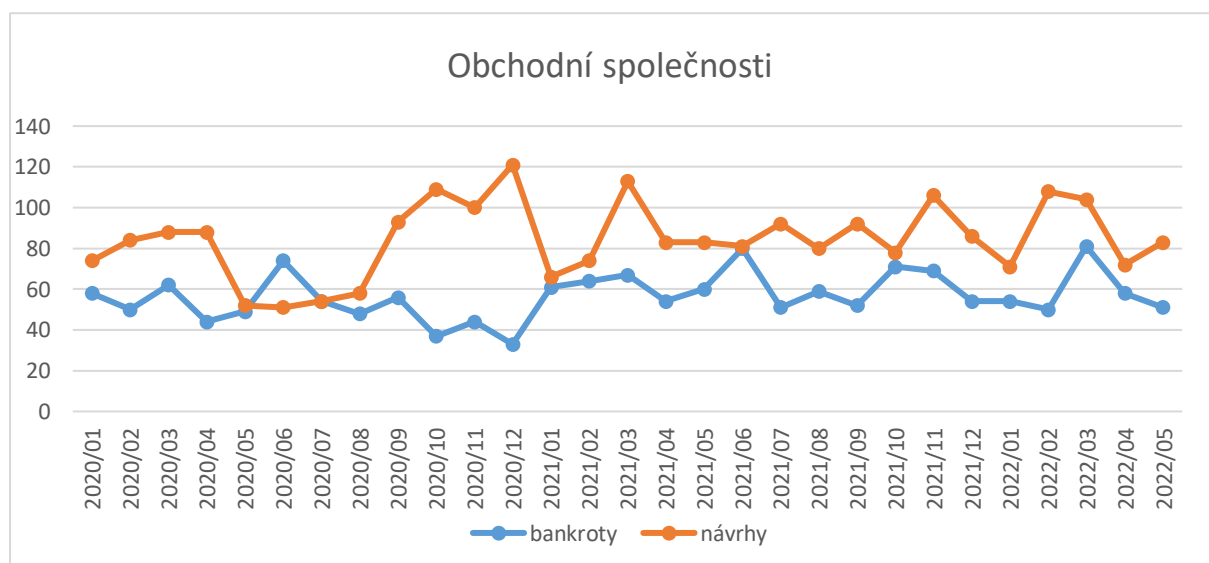
Nejvíce osobních bankrotů bylo v květnu vyhlášeno v Moravskoslezském kraji (186), v Ústeckém kraji (163) a ve Středočeském kraji (126). Nejméně naopak na Karlovarsku (41) a na Vysočině (43).

Během posledních 12 měsíců bylo vyhlášeno 14 868 osobních bankrotů, to je o 1 386 (9 %) méně než v předešlém období. Zároveň bylo podáno 15 074 návrhů na osobní bankrot, o 9 % méně než o rok dříve.

Počet osobních bankrotů se oproti předešlému období nejrychleji snížil na Vysočině, a to o 20 %. Následoval Jihomoravský kraj s poklesem o 18 %. Naopak v Karlovarském kraji jako v jediném z celé republiky počet osobních bankrotů vzrostl, a to o 6 %.

V průměru bylo v Česku vyhlášeno v posledních 12 měsících 14 osobních bankrotů na 10 tisíc obyvatel. Nejvíce v Ústeckém kraji (20), nejméně naopak na Vysočině (10).

Graf 1: Bankrotů a návrhů na bankrot obchodních společností 2020-2022

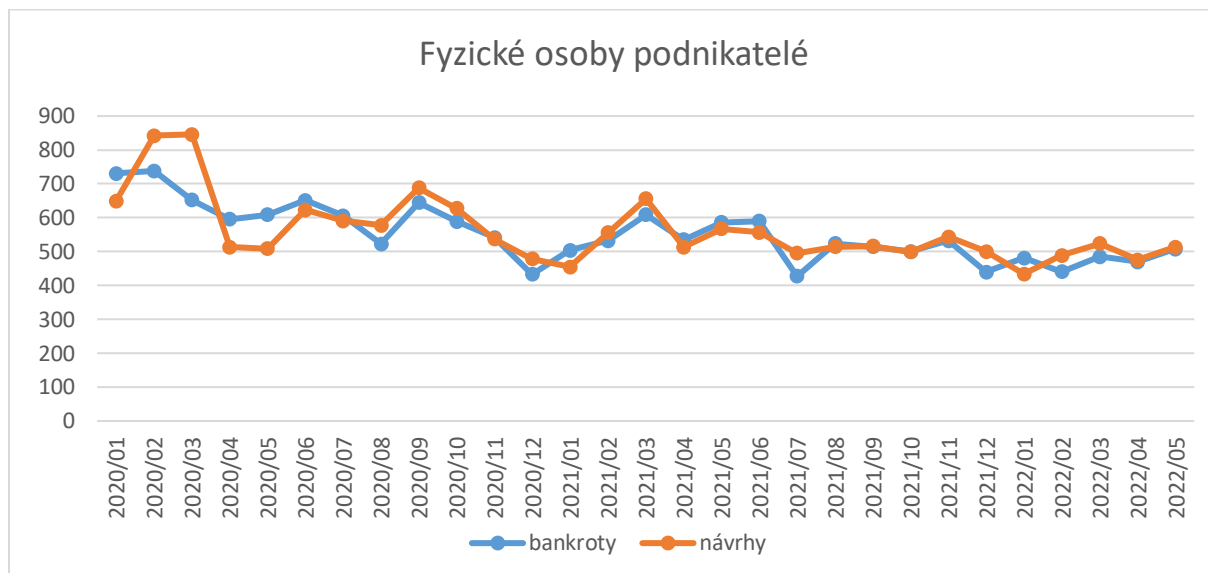


Další informace poskytnete:

David Píta, Madison PA, mob: 775 854 371, e-mail: pita@madisonpa.cz

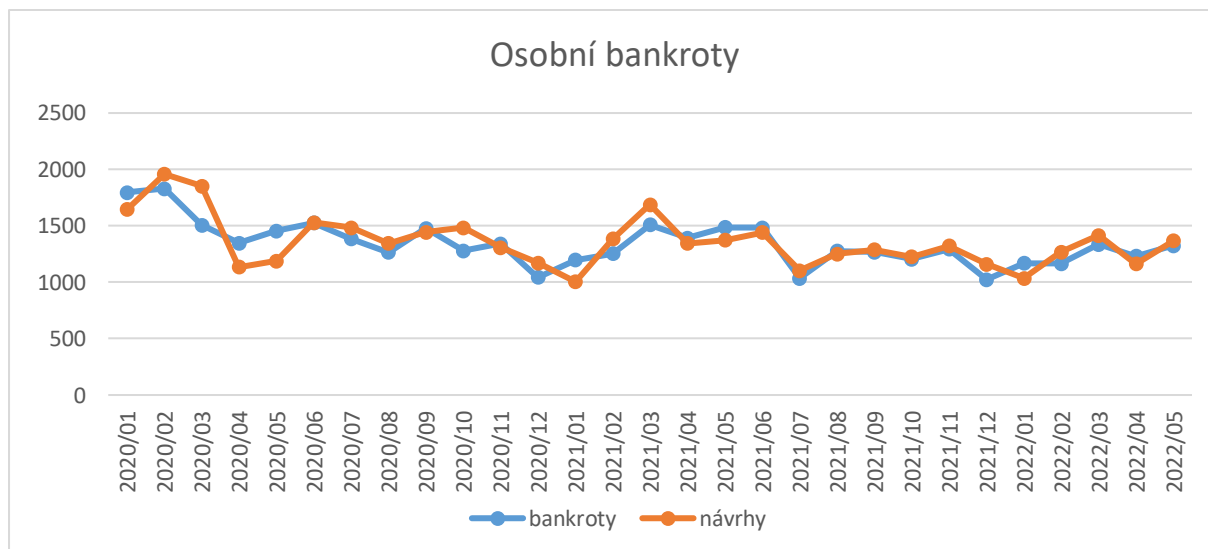
Zdroj: CRIF

Graf 2: Bankroty a návrhy na bankrot fyzických osob podnikatelů 2020-2022



Zdroj: CRIF

Graf 3: Osobní bankroty a návrhy na osobní bankrot 2020-2022



Zdroj: CRIF

Profil společnosti CRIF – Czech Credit Bureau, a. s.

CRIF – Czech Credit Bureau, a.s.

Společnost CRIF – Czech Credit Bureau, a. s. je součástí celosvětové skupiny CRIF.

Poskytuje svým klientům aplikaci **Cribis**, která obsahuje informace o více než 10 milionech podnikatelských subjektů a fyzických osobách z České a Slovenské republiky čerpající z více než 43 informačních zdrojů.

Další informace poskytnete:

David Píta, Madison PA, mob: 775 854 371, e-mail: pita@madisonpa.cz

Volitelným modulem aplikace Cribis je mezinárodní služba **SkyMinder** umožňující exportérům a dalším společnostem prověřování finančního zdraví, varovných informací a majetkových vazeb u více než 200 milionů společností z 230 zemí a území světa.

Společnost také poskytuje komplexní řešení pro oblast řízení úvěrových rizik a pod značkou **iRating** pokročilé nástroje pro hodnocení ekonomického stavu společností nebo také municipalit.

Společnost CRIF je zároveň organizátorem největších českých úvěrových registrů, **Bankovního registru klientských informací a Nebankovního registru klientských informací**. Jejich prostřednictvím si zejména banky, stavební spořitelny a leasingové a splátkové společnosti ověřují schopnost svých klientů splácet budoucí závazky. Oběma registrům CRIF – Czech Credit Bureau zajišťuje i technický servis. Široké veřejnosti nabízí možnost získat úvěrovou zprávu na klientských centrech obou registrů a nově také prostřednictvím bezpečného on-line přístupu do webového portálu www.kolikmam.cz, díky kterému získá uživatel aktuální přehled o svých závazcích z pohodlí domova nebo kanceláře.

Zároveň provozuje **registr finančních poradců ELIXIR**, který nabízí komplexní data o profesní historii finančních poradců.

Nově také provozuje **registr REPI sloužící pro sdílení platebních informací** mezi jednotlivými členy, společnostmi, které poskytují svým klientům nějaký druh služby, založené na splátkách – půjčku, nákup na splátky, nebo nákup na fakturu s odloženou splatností. Registr je určen rovněž pro poskytovatele úvěrů, e-shopy, společnosti pronajímající nemovitosti, poskytující telekomunikační nebo datové služby a poskytovatele kabelových televizí.

Webový odkaz: www.crif.cz

Portál www.informaceofirmach.cz

Portál slouží k bezplatnému prověřování finanční výkonnosti, míry varovných informací a vlastnických vazeb u českých a slovenských firem. Obsahuje výběr obchodních informací o 4 milionech podnikatelských subjektů, které čerpá prostřednictvím profesionální aplikace Cribis z více než 40 hlavních informačních zdrojů. Na portálu si uživatel může zdarma prověřit sledovanou firmu z více hledisek. Kromě základních informací užitečných pro její identifikaci má uživatel po bezplatné registraci k dispozici také sadu varovných informací vztahujících se přímo k dané firmě anebo ke skupině společností napojených na vyhledanou firmu. Užitečnou pomůckou pro rychlé prověření podnikatelského rizika hledané firmy je barva vícezdrojového Semaforu Cribis ukazující míru vážnosti známých varovných informací k danému subjektu. Přehlednou orientaci o vazbách na vyhledanou firmu poskytnou uživatelům tabulkové přehledy subjektů napojených na danou firmu sestavené z několika desítek různých informačních zdrojů. Pro zjištění finanční situace hledané firmy je na portálu zveřejněn graf ukazující vývoj jejich tržeb a zisků nebo ztrát od roku 2011 do současnosti.

Webový odkaz: www.informaceofirmach.cz

Další informace poskytnete:

David Píta, Madison PA, mob: 775 854 371, e-mail: pita@madisonpa.cz