

CRIF: Počet firemních bankrotů byl v únoru nejvyšší od března loňského roku, zbankrotovalo 66 firem

Praha, 8. března 2023 – V únoru letošního roku bylo v České republice vyhlášeno 66 bankrotů obchodních společností, 385 bankrotů fyzických osob podnikatelů a 1 008 osobních bankrotů. Zároveň bylo podáno 80 návrhů na bankrot obchodních společností, 450 návrhů na bankrot fyzických osob podnikatelů a 1 086 návrhů na osobní bankrot. Vyplývá to z analýzy dat portálu www.informaceofirmach.cz, kterou provedla společnost CRIF – Czech Credit Bureau.

Počet bankrotů obchodních společností se oproti lednu zvýšil o 3 a byl nejvyšší od března minulého roku. „Pozorujeme mírný růst počtu firemních bankrotů. V lednu i v únoru byl vyhlášen bankrot u více firem, než byl měsíční průměr v letech 2021 i 2022,“ říká Věra Kameníčková, analytička společnosti CRIF – Czech Credit Bureau. Počet insolvenčních návrhů u firem se v únoru meziměsíčně snížil o 21 na 80, lze tudíž předpokládat, že počet firemních bankrotů se v následujících měsících nebude výrazně zvyšovat.

Nejvíce bankrotů obchodních společností bylo v únoru vyhlášeno v Praze (26), v Moravskoslezském (9) a Královéhradeckém kraji (7). Nejvíce bankrotů bylo vyhlášeno v odvětví obchodu (15).

Během posledních 12 měsíců bylo vyhlášeno celkem 724 bankrotů obchodních společností, o 4 (0,6 %) více než v předchozím období. Zároveň bylo podáno 1 015 návrhů na bankrot obchodních společností, o 58 (5 %) méně než v předešlém období.

V přepočtu na počet společností bylo v uplynulých 12 měsících v České republice vyhlášeno v průměru 19 bankrotů na 10 tisíc aktivních firem. Nejvíce na Olomoucku (22,2), v Praze (21,5) a v Moravskoslezském kraji (20,5). V rámci hlavních odvětví byl nejvyšší podíl firemních bankrotů vyhlášen v dopravě a skladování, kde šlo o 27,4 bankrotu na 10 tisíc registrovaných společností.

Bankrotem jsou nejvíce ohrožení živnostníci v odvětví dopravy a skladování

U fyzických osob podnikatelů se počet bankrotů meziměsíčně zvýšil o 16 na 385. „I přes mírné zvýšení je počet bankrotů u fyzických osob podnikatelů v únoru stále pod průměrem předchozích let. Dá se říci, že vývoj jejich počtu prakticky kopíruje vývoj u osobních bankrotů, protože podmínky oddlužení jsou zde podobné,“ dodává Věra Kameníčková. U podnikatelů se meziměsíčně zvýšil počet insolvenčních návrhů o 46 na 450.

Nejvíce bankrotů podnikatelů bylo v únoru vyhlášeno v Ústeckém kraji (56). Následoval Moravskoslezský kraj s 55 bankrotů a Středočeský kraj s 42 bankrotů. Podnikatelé, u kterých byl v únoru vyhlášen bankrot, nejčastěji působili ve stavebnictví (96) a v odvětví obchodu (70).

Během posledních 12 měsíců bylo vyhlášeno 4 980 bankrotů fyzických osob podnikatelů, tedy o 1 225 (20 %) méně než v předchozích 12 měsících. Zároveň bylo podáno 5 253 návrhů na bankrot fyzických osob podnikatelů, o 1 058 (17 %) méně než v předchozím období.

V posledních 12 měsících bylo v Česku vyhlášeno v průměru 45,7 bankrotů na 10 tisíc aktivních podnikatelů, nejvíce na Ústecku (90,9) a na Karlovarsku (77). V rámci hlavních odvětví byl nejvyšší podíl bankrotů fyzických osob podnikajících vyhlášen v dopravě a skladování, kde šlo o 55,2 bankrotu na 10 tisíc registrovaných živnostníků, ve stavebnictví (42,1) a v odvětví ubytování a stravování (32,8).

Počet osobních bankrotů je pod průměrem předchozích let

V únoru bylo v České republice vyhlášeno 1 008 osobních bankrotů a podáno 1 086 návrhů na osobní bankrot. Počet osobních bankrotů se oproti lednu zvýšil o 87 a počet návrhů na osobní bankrot se zvýšil o 139. „I přes meziměsíční růst zůstává počet osobních bankrotů pod dlouhodobým průměrem. Oproti loňskému únoru byl nižší o 163 bankrotů,“ říká Věra Kameníčková.

Nejvíce osobních bankrotů bylo v únoru vyhlášeno v Moravskoslezském kraji (159), v Ústeckém kraji (131) a ve Středočeském kraji (108). Nejméně naopak na Vysočině (35) a v Pardubickém kraji (42).

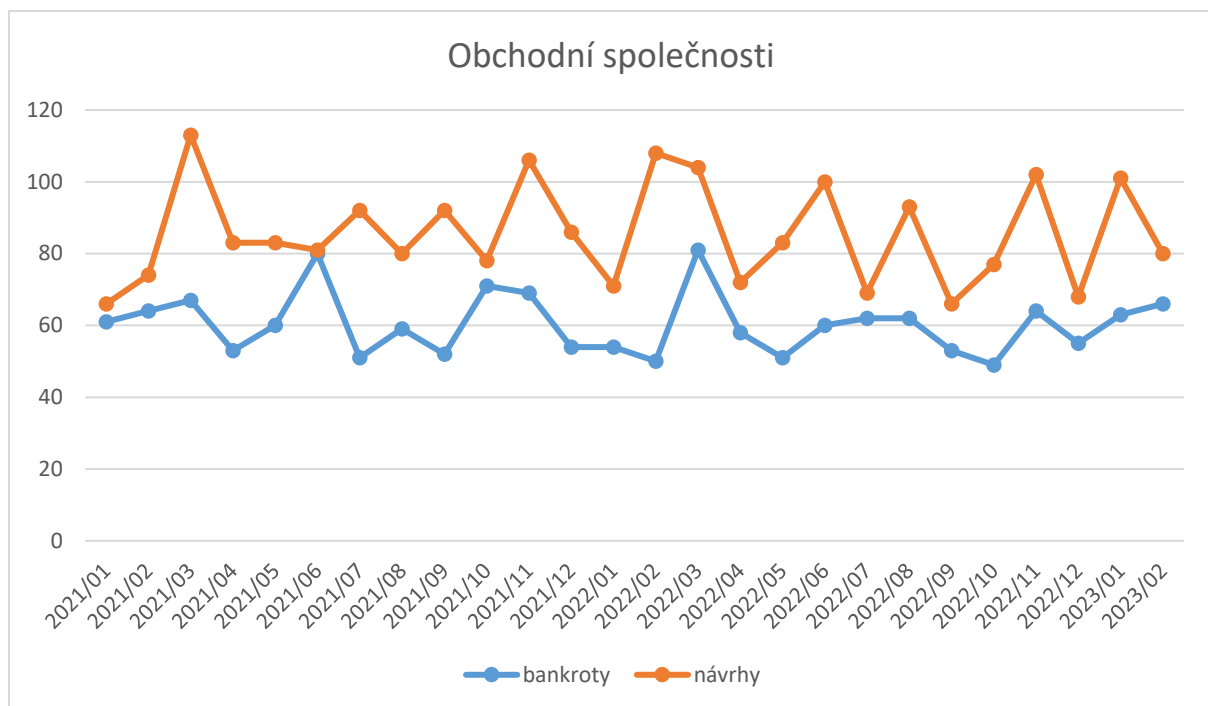
Další informace poskytnete:

Martina Bolatzká, Madison Public Affairs, mob: 777 492 279, e-mail: bolatzka@madisonpa.cz

Během posledních 12 měsíců bylo vyhlášeno 12 834 osobních bankrotů, to je o 2 545 méně než v předešlém období. Zároveň bylo podáno 13 345 návrhů na osobní bankrot, meziročně o 2 202 méně.

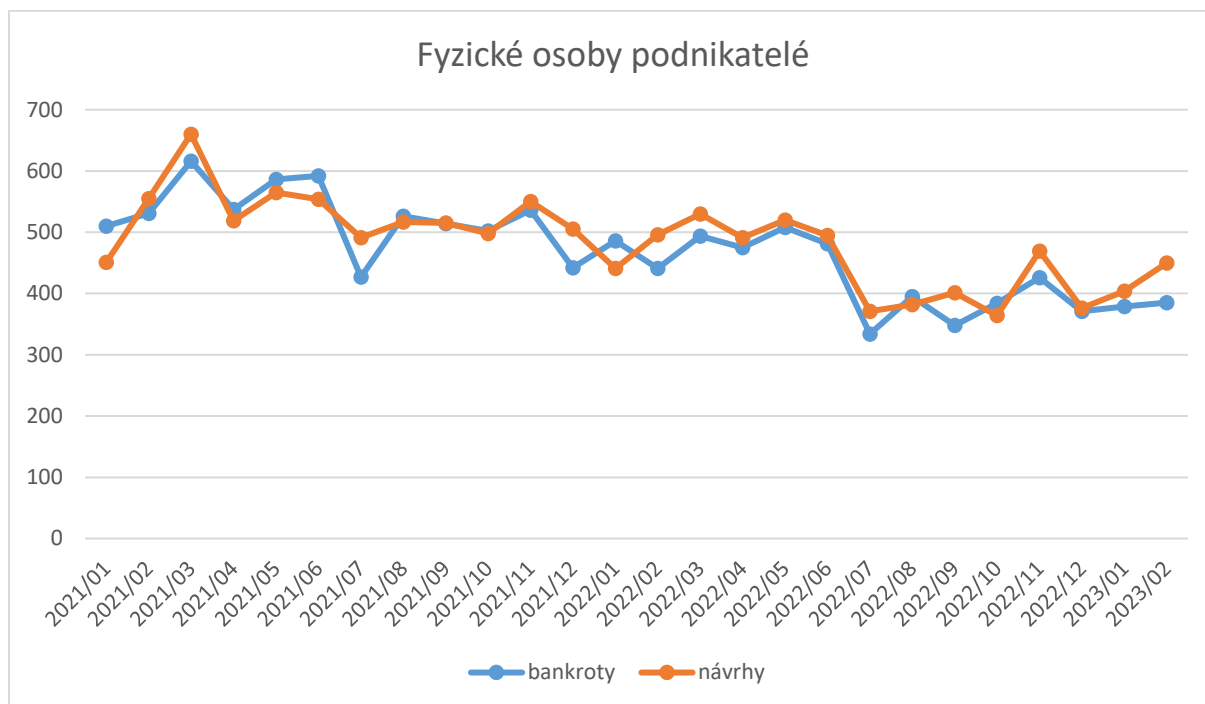
V průměru bylo v Česku vyhlášeno 12 osobních bankrotů na 10 tisíc obyvatel. Nejvíce v Ústeckém kraji (20,6) a v Karlovarském kraji (18,3). Nejméně naopak na Vysočině, kde šlo pouze o 7,8 osobního bankrotu na 10 tisíc obyvatel.

Graf 1: Vývoj počtu návrhů na bankrot a bankrotů obchodních společností



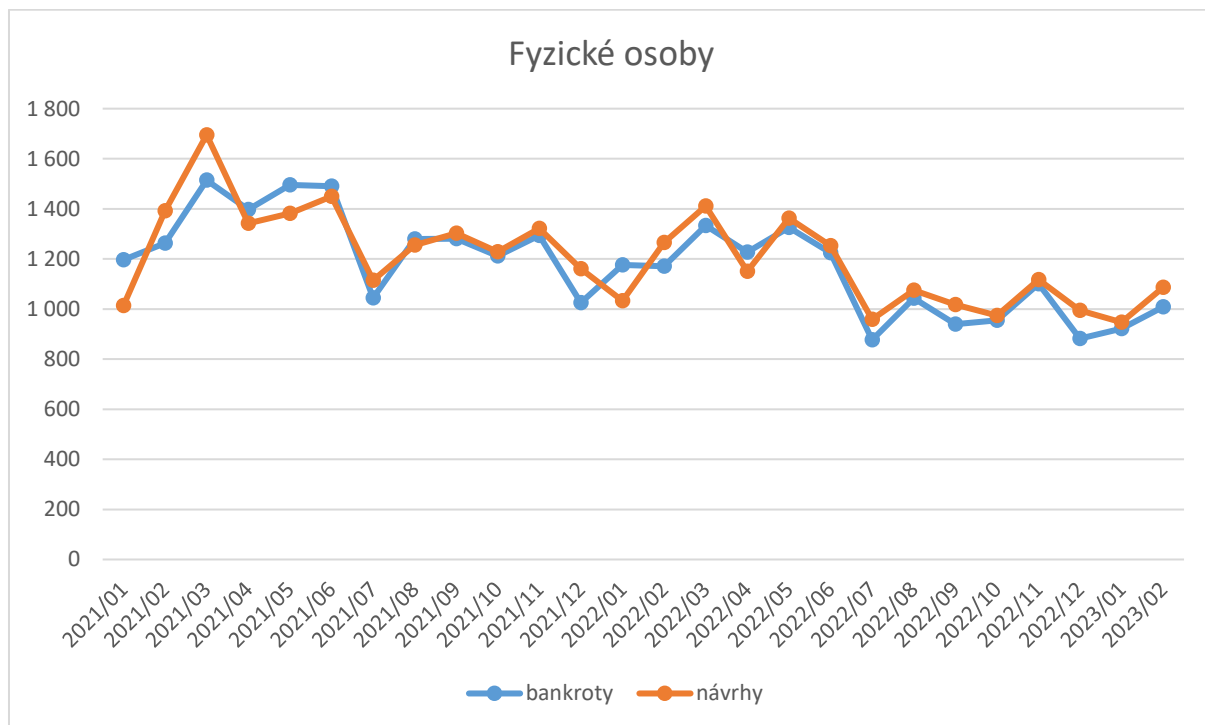
Zdroj: CRIF – Czech Credit Bureau

Graf 2: Vývoj počtu návrhů na bankrot a bankrotů fyzických osob podnikatelů



Zdroj: CRIF – Czech Credit Bureau

Graf 3: Vývoj počtu návrhů na bankrot a bankrotů osobních bankrotů



Zdroj: CRIF – Czech Credit Bureau

Další informace poskytnete:

Martina Bolatzká, Madison Public Affairs, mob: 777 492 279, e-mail: bolatzka@madisonpa.cz

Profil společnosti CRIF – Czech Credit Bureau, a. s.

CRIF – Czech Credit Bureau, a.s.

Společnost CRIF – Czech Credit Bureau, a. s. je součástí celosvětové skupiny CRIF.

Poskytuje svým klientům aplikaci **Cribis**, která obsahuje informace o více než 10 milionech podnikatelských subjektů a fyzických osobách z České a Slovenské republiky čerpající z více než 43 informačních zdrojů.

Volitelným modulem aplikace Cribis je mezinárodní služba **SkyMinder** umožňující exportérům a dalším společnostem prověřování finančního zdraví, varovných informací a majetkových vazeb u více než 200 milionů společností z 230 zemí a území světa.

Společnost také poskytuje komplexní řešení pro oblast řízení úvěrových rizik a pod značkou **iRating** pokročilé nástroje pro hodnocení ekonomického stavu společností nebo také municipalit.

Společnost CRIF je zároveň organizátorem největších českých úvěrových registrů, **Bankovního registru klientských informací a Nebankovního registru klientských informací**. Jejich prostřednictvím si zejména banky, stavební spořitelny a leasingové a splátkové společnosti ověřují schopnost svých klientů splácet budoucí závazky. Oběma registrům CRIF – Czech Credit Bureau zajišťuje i technický servis. Široké veřejnosti nabízí možnost získat úvěrovou zprávu na klientských centrech obou registrů a nově také prostřednictvím bezpečného on-line přístupu do webového portálu www.kolikmam.cz, díky kterému získá uživatel aktuální přehled o svých závazcích z pohodlí domova nebo kanceláře.

Zároveň provozuje **registr finančních poradců ELIXIR**, který nabízí komplexní data o profesní historii finančních poradců.

Nově také provozuje **registr REPI sloužící pro sdílení platebních informací** mezi jednotlivými členy, společnostmi, které poskytují svým klientům nějaký druh služby, založené na splátkách – půjčku, nákup na splátky, nebo nákup na fakturu s odloženou splatností. Registr je určen rovněž pro poskytovatele úvěrů, e-shopy, společnosti pronajímající nemovitosti, poskytující telekomunikační nebo datové služby a poskytovatele kabelových televizí.

Webový odkaz: www.crif.cz

Portál www.informaceofirmach.cz

Portál slouží k bezplatnému prověřování finanční výkonnosti, míry varovných informací a vlastnických vazeb u českých a slovenských firem. Obsahuje výběr obchodních informací o 4 milionech podnikatelských subjektů, které čerpá prostřednictvím profesionální aplikace Cribis z více než 40 hlavních informačních zdrojů. Na portálu si uživatel může zdarma prověřit sledovanou firmu z více hledisek. Kromě základních informací užitečných pro její identifikaci má uživatel po bezplatné registraci k dispozici také sadu varovných informací vztahujících se přímo k dané firmě anebo ke skupině společností napojených na vyhledanou firmu. Užitečnou pomůckou pro rychlé prověření podnikatelského rizika hledané firmy je barva vícezdrojového Semaforu Cribis ukazující míru vážnosti známých varovných informací k danému subjektu. Přehlednou orientaci o vazbách na vyhledanou firmu poskytnou uživatelům tabulkové přehledy subjektů napojených na danou firmu sestavené z několika desítek různých informačních zdrojů. Pro zjištění finanční situace hledané firmy je na portálu zveřejněn graf ukazující vývoj jejich tržeb a zisků nebo ztrát od roku 2011 do současnosti.

Webový odkaz: www.informaceofirmach.cz

Další informace poskytnete:

Martina Bolatzká, Madison Public Affairs, mob: 777 492 279, e-mail: bolatzka@madisonpa.cz